

Nüfus ve Yerleşme

Nüfus sayımları sonucunda;

- Nüfusun sayısı
- Artış hızı
- Yaş grupları
- Cinsiyet durumu
- Eğitim durumu
- İç ve dış göçler
- Meslek gruplarına dağılımı yani sosyo ekonomik yapısı öğrenilir. Bir ülkenin nüfusunun niteliklerini bilmesi, **kalkınma önceliklerini** belirlemesi açısından önemlidir.

Yeryüzünde nüfus dağılımını etkileyen faktörler:

- İklim ve bitki örtüsü
- Yükselti ve yerçekimleri
- Denizler, göller, akarsular
- Yeraltı zenginlikleri
- Toprak verimliliği
- Enlem

Türkiye’de Nüfus Dağılışı

Ülkemizde nüfus dağılımında **iklim ve yerçekillerinin** etkisi belirgindir.

- Nüfusun ülkeye dağılışı düzensizdir.
- Kıyılar iç kesimlerden sık nüfuslanmıştır. Ancak kıyıda yer almalarına rağmen Menteşe ve Teke yöreleri, Gelibolu ve Biga yarımadaı, Yıldız Dağları ve Sinop çevresi seyrek nüfusludur. Çünkü buralarda **yerçekilleri engebeli, ulaşım zordur.**
- Yağış dağılışı ile nüfus dağılışı arasında paralellik vardır. Engebeli Menteşe yöresi ve Yıldız Dağları bölümü hariç, bol yağış alan yerler genelde sık nüfuslanmıştır.
- Sanayi ve ticaretin çok geliştiği yerlerde nüfus yoğunudur.
- Ovalar dağlık alanlardan daha sık nüfuslanmıştır.
- Marmara Bölgesi, Karadeniz kıyıları, Ege Bölgesi'nin kıyı ovaları, Çukurova ve Amik ovası ile Gaziantep yöresi **sık nüfuslu iken;** Doğu Anadolu (çöküntü ovaları hariç) Menteşe Yöresi, Taşeli Plâtosu Yıldız Dağları, Teke, Biga ve Gelibolu yarımadaı ile İç Anadolu Bölgesi **seyrek nüfusludur.**

Göç, genelde kırsal yerleşmelerden sanayi ve ticaret merkezlerine (şehirlere) olmaktadır.

Göçün Nedenleri**a) Kırdan kaynaklanan nedenler**

- Hızlı nüfus artışı
- Toprakların miras yoluyla bölünerek küçülmesi
- Tarımda makinalaşma (işsizlik yaratır.)
- Yaşam standartlarının düşük olması
- Eğitim, sağlık, kültür ve alt yapı hizmetlerinin yetersiz olması
- Doğal (deprem, sel, çığ v.s.) ve sosyal (terör, kan davası, arazi anlaşmazlığı) nedenler.

b) Şehirden kaynaklanan nedenler

- İş imkânlarının fazla olması
- Yaşam standartlarının daha yüksek olması
- Eğitim, sağlık, kültür ve alt yapı hizmetlerinin daha gelişmiş olması

Göçün Neden Olduğu Sorunlar

- Çarpık kentleşme (Gecekondulaşma)
- Hava kirliliği, trafik, gürültü gibi sorunların ortaya çıkması
- Konut sıkıntısı ve işsizliğin artması
- Alt ve üst yapı hizmetlerinin yetersiz kalması
- Şehir yaşamına uyum sağlayamama ve kültür çatışması

Göçü önlemenin yolları

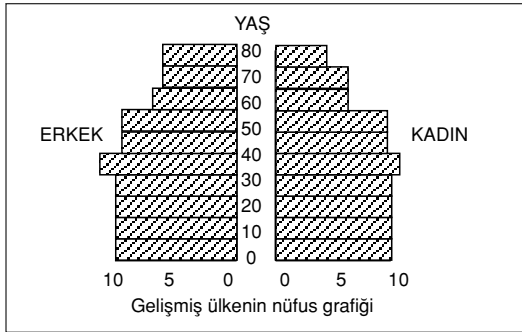
- Tarımda sulama imkânlarını artırmak
- Küçük sanayi kollarını kırsal kesime kaydırmak
- Modern tarım yöntemlerini yaygınlaştırmak
- Kırsal kesimdeki alt ve üst yapı (yol, su, elektrik, kanalizasyon, eğitim) sorunlarını çözmek
- Besi ve ahır hayvancılığını yaygınlaştırmak

1950'den sonra tarımda makineleşme, ulaşımdaki gelişmeler ve sanayileşme sonucu ülkemizde hızlı bir göç olgusu yaşanmaya başlanmıştır.

Ülkemizde doğum oranının yüksek olması, sağlık hizmetlerinde ki iyileşme ve beslenme olanaklarının artması nedeniyle nüfus artış hızı yüksektir.

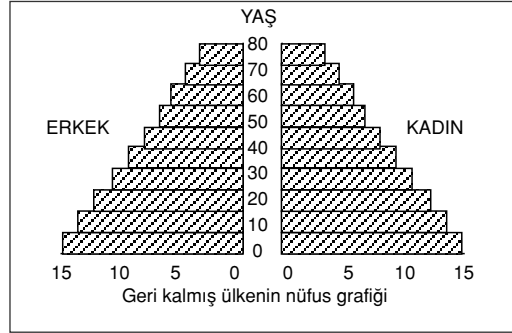
Hızlı nüfus artışının sonuçları;

- Doğal kaynaklar hızla tükenir, doğal çevre bozulur.
- İşsizlik artar.
- Kişi başına düşen milli gelir azalır.
- İhracat ve yatırımlar azalır.
- Dışarıya göç artar.
- Konut açığı ortaya çıkar, çarpık kentleşme gözlenir.
- Eğitimde istenen seviye yakalanamaz.



Gelişmiş Ülkelerin Nüfus Özellikleri

- Nüfus artış hızı düşüktür, genç nüfus oranı azdır.
- Nüfusun büyük kısmı kentlerde yaşar.
- Tarım dışı sektörler gelişmiştir.
- Bebek ölüm oranı düşüktür.
- Yaşam standartı yüksek, yaşam süresi uzundur.
- Okur yazar oranı yüksektir.
- Kişi başına düşen milli gelir fazladır.
- İhracatta sanayi ürünlerinin payı fazladır.
- Çalışan nüfusun yaş ortalaması yüksektir.
- Çalışan nüfus içinde nitelikli işçi payı yüksektir.
- Nüfusun büyük kısmı tarım dışı sektörlerde çalışır.



Gelişmemiş Ülkelerin Nüfus Özellikleri

- Nüfus artış hızı yüksektir, genç nüfus oranı fazladır.
- Şehirleşme oranı çok yüksek değildir.
- Tarım önemli bir geçim kaynağıdır.
- Bebek ölüm oranı yüksektir.
- Yaşam standartı düşük, yaşam süresi kısadır.
- Okur yazar oranı düşüktür.
- Kişi başına düşen milli gelir azdır.
- İhracatta sanayi ürünlerinin payı azdır.
- Çalışan nüfusun yaş ortalaması düşüktür.

ÖZETLE

- İş imkânlarının fazlalığı nedeniyle **en fazla göç alan** bölge Marmara'dır.
- Kentli nüfus oranı Marmara Bölgesi'nde **en yüksek**, Karadeniz Bölgesi'nde **en düşüktür**.
- Nüfus yoğunluğu **en yüksek** olan bölge Marmara, **en düşük** olan bölge ise Doğu Anadolu'dur.
- **Nüfus dağılışı üzerinde;** yerşekilleri, iklim özellikleri, su kaynakları ve denizler, toprak verimliliği, yeraltı zenginlikleri ve endüstri kuruluşları etkilidir.
- Bir ülke nüfusunun hızla artmasını sorun haline getiren ana etken, **insanlarının temel gereksinimlerinin karşılanamamasıdır**.
- Bir yerleşim merkezinin büyümesinde; **sanayi, ticaret, tarım, turizm** ve **ulaşım** etkilidir.
- Çöller, bataklıklar, ılıman kuşakta dağlık alanlar, Ekvatorial kuşağın ormanlık alanları ve kutup bölgeleri yerleşime uygun olmadığından **az nüfuslanmıştır**.

- Bir ülkede ekonomik gelişme hızı, nüfus artış hızına paralel gidiyorsa, nüfusun artması sorun yaratmaz.
- Sıcak ve soğuk kuşakların az, ılıman kuşağın sık nüfuslu olmasının temel nedeni **iklimdir**.
- Karaların geniş yer tutması nedeniyle Dünya nüfusunun yarıdan fazlası Kuzey Yarımkürede yaşar.
- Bir bölgede yerleşmelerin dağınık ya da toplu olması **yerşekilleri** ve **iklim** ile ilgilidir.
- Ülkemizde nüfusun genelde kıyılarda yoğunlaşması **iklim** ve **ulaşım** ile ilgilidir.
- Çukurova, Adapazarı, Büyük Menderes, Gediz ve Bafra ovalarının sık nüfuslu olması **toprak verimliliği**, Tuz Gölü, Çankırı ve Konya çevresinin ise seyrek nüfuslu olması **toprak verimsizliği ve yağış azlığı** ile ilgilidir.
- Bodrum, Marmara, Fethiye, Alanya, Side, Kemer, Pamukkale gibi merkezlerin gelişmesinde **turizm** etkili olmuştur.
- Zonguldak, Seydişehir, Batman, Soma gibi merkezlerin gelişmesinde **yeraltı zenginlikleri** etkili olmuştur.
- İç göç nedeniyle, ülkemizde 1927 yılında % 75 olan kırsal nüfus oranı 1990 yılında % 42'ye düşmüştür.
- **Konut tipleri üzerinde** iklim, jeolojik yapı, bitki örtüsü ve sosyo-ekonomik yapı etkilidir.
- İç Anadolu ve Güneydoğu Anadolu Bölgesinde **kerpiç**, Akdeniz ve Doğu Anadolu Bölgesi'nde **taş**, Karadeniz Bölgesi'nde ise **ahşap** evler yaygındır.
- Akdeniz ve Ege Bölgelerimizde turizmin hareketlenmesi nedeniyle yaz mevsiminde nüfus artışı gözlenir. Buna bağlı olarak bu bölgelerimizin yaz ve kış nüfusları arasında büyük farklar vardır.
- **Göçe bağlı** nüfus artışının **en fazla** olduğu bölgemiz Marmara'dır. Marmara'da doğuma bağlı nüfus artışı azdır.

KAVRAM DERSHANELERİ

KAVRAM DERSHANELERİ

- İç ve Güneydoğu Anadolu Bölgelerinde **yağış**, Doğu Anadolu Bölgesinde ise **sıcaklık** nüfus dağılışı üzerinde belirleyici olmuştur.
- Gittikçe artan besin maddeleri üretiminin tüketimi karşılayamaması, kişi başına düşen tarım topraklarının azalması, ekonomik gelişmeye karşı kişi başına düşen milli gelirin artmaması ile km²'ye düşen insan sayısının artması **nüfus artışının hızlı olduğunu** gösterir.
- Bir ülkede nüfus dağılışı, yağış ve yerşekillerinden önemli ölçüde **bağımsız ise, o ülke gelişmiştir**.
- Bir yerleşme yerinin geçici olması **ekonomik faaliyetlerin niteliğine** bağlıdır.
- Ekvatorial iklim bölgelerinde insanlar yerleşme için **yüksek yerleri** seçerler.
- Bir ülkedeki nüfus artışı üzerinde **iç göçlerin** etkisi yoktur.
- Kırıkkale, Karabük, İzmit, İskenderun, İstanbul **sanayi** şehirlerine; Zonguldak, Batman, Seydişehir, Soma **maden** şehirlerine; Adapazarı, Bafra, Akhisar, Adana, Balıkesir **tarım** şehirlerine; Bodrum, Antalya, Kuşadası, Marmaris **turizm** şehirlerine örnek verilebilir.
- Ülkemizde nüfus artış hızı yüksek,, nüfus dağılışı düzensiz, kadın-erkek nüfus oranı dengedir.
- Akarsu boyları enleme göre farklı nüfus yoğunluğuna sahiptir. Örneğin sıcak kuşakta Amazon, Kongo nehirlerinin havzası seyrek nüfuslu iken, orta kuşakta, Tuna, Ren, Fırat nehirlerinin havzası yoğun nüfusludur.
- Rize, Trabzon, Giresun, Ordu, Bursa, Aydın, Hatay gibi bol yağış alan illerimizde nüfus yoğunluğu genelde fazladır.

1. Aşağıdakilerden hangisi bir yerleşim biriminin köy ya da kent sayılmasında ölçüt olamaz?

- A) Ekonomik etkinlikler
- B) İdari yapı
- C) Nüfus sayısı
- D) Konut sayısı
- E) Coğrafi konum

2. Aşağıdakilerden hangisi bir yerleşim biriminin gelişmesinde diğerlerine göre daha az etkilidir?

- A) İklim
- B) Bitki örtüsü
- C) Yerçekilleri
- D) Ulaşım
- E) Tarım

3. Aşağıdakilerden hangisi bir ülkenin gelişmişliğine kanıt olarak gösterilemez?

- A) Nitelikli iş gücü sayısının fazlalığı
- B) Çalışan nüfusun yaş ortalamasının düşük olması
- C) Sanayi ürünleri ihracatının fazla olması
- D) Ortalama yaşam süresinin uzun olması
- E) Kırsal nüfus oranının çok düşük olması

4. I. Taşeli Platosu
II. Kıyı Ege
III. Tuz Gölü Çevresi
IV. Teke Yarımadası
V. Çatalca – Kocaeli Yarımadası

Yukarıda verilen yörelerin hangileri seyrek nüfuslu alanlara örnektir?

- A) I ve II
- B) IV ve V
- C) I, II ve III
- D) I, III ve IV
- E) III ve V

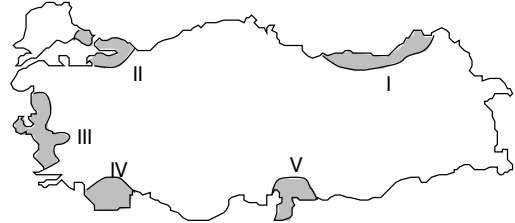
5. Aşağıdakilerden hangisi hızlı nüfus artışının ortaya çıkardığı bir sonuç değildir?

- A) Ekonomik kalkınma yavaşlar.
- B) Doğal kaynaklar hızla tükenir.
- C) İşgücü açığı ortaya çıkar.
- D) İç ve dış göçlerde artış olur.
- E) Beslenme ve konut sıkıntısına neden olur.

6. Geri kalmış ülkelerin nüfus özellikleriyle ilgili aşağıdaki yargılardan hangisi yanlıştır?

- A) Bebek ölüm oranı yüksektir.
- B) Yaşlı nüfus sayısı azdır.
- C) Ortalama insan ömrü uzundur.
- D) Genç nüfus oranı fazladır.
- E) Ortalama insan ömrü kısadır.

7. Toplam nüfusun, toplam yüzölçümüne bölünmesiyle ortaya çıkan yoğunluğa aritmetik nüfus yoğunluğu denir.



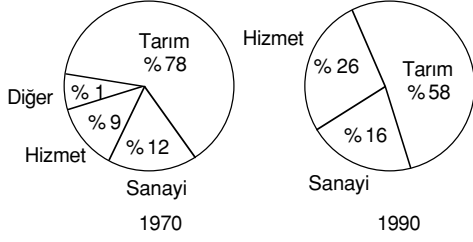
Buna göre, yukarıdaki Türkiye haritasında gösterilen taralı alanların hangisinde aritmetik nüfus yoğunluğu en azdır?

- A) I
- B) II
- C) III
- D) IV
- E) V

8. Kırsal nüfusun az olduğu ülkeler için aşağıdakilerden hangisi kesinlikle doğrudur?

- A) Sanayileşmiş ülkelerdir.
- B) Yeraltı kaynakları çok zengindir.
- C) Nüfus dağılışı düzenlidir.
- D) Ekonomi dışa bağımlıdır.
- E) Orta kuşakta bulunmaktadır.

9.



Yukarıdaki grafikler değişik yıllarda çalışan nüfusun ekonomik sektörlere dağılımını göstermektedir.

Grafikler karşılaştırıldığında hangi sonuca ulaşılmaz?

- A) Nüfusumuzun büyük kısmı tarım sektöründe çalışmaktadır.
- B) Sanayi sektöründeki gelişme yavaştır.
- C) Tarım sektöründe çalışan nüfus oranı giderek azalmıştır.
- D) En büyük gelişme hizmet sektöründedir.
- E) Tarım sektöründe çalışan nüfusun yaş ortalaması düşüktür.

10. Aşağıdakilerden hangisi bir ülkedeki hızlı nüfus artışının göstergesi olamaz?

- A) Artan besin maddeleri üretiminin iç tüketimi karşılayamaması
- B) Kişi başına düşen tarım topraklarının giderek azalması
- C) Kilometrekareye düşen insan sayısının sürekli artması
- D) Nüfusun ülke yüzeyine düzenli dağılması
- E) Kişi başına düşen milli gelirin azalması

11. Hakkari ve çevresinde iç göçe katılma oranının yüksek olmasında aşağıdakilerden hangisinin etkili olmadığı söylenebilir?

- A) Sanayi faaliyetlerinin az gelişmiş olması
- B) İklim koşullarının elverişsizliği
- C) Ulaşım olanaklarının yetersizliği
- D) Makinalı tarımın yaygın olması
- E) Ekili – dikili alanların azlığı

12. Türkiye'de nüfus dağılışı ile ilgili olarak, aşağıda verilen özelliklerden hangisi yanlıştır?

- A) En seyrek nüfuslu bölge Doğu Anadolu'dur.
- B) Nüfus dağılışında yerçekilleri ve iklimin etkisi belirgindir.
- C) Şehirleşme oranı en yüksek bölge Karadeniz'dir.
- D) Nüfus genelde kıyı kesimlerinde toplanmıştır.
- E) Nüfus yoğunluğu en fazla olan bölge Marmara'dır.

13. Aşağıdakilerden hangisi çok göç alan yörelerimize ait özellikler arasında bulunmaz?

- A) Ticaret faaliyetlerinin canlı olması
- B) Ulaşım ağının gelişmiş olması
- C) Geçim kaynaklarının çeşitliliği
- D) Sanayi faaliyetlerinin gelişmesi
- E) Bitki örtüsünün zengin olması

14. Aşağıdaki ovalarımızdan hangisinin nüfusu diğerlerine göre azdır?

- A) Çukurova
- B) Büyük Menderes
- C) Çarşamba
- D) Bursa
- E) Konya

15.

Bölge	Tarımsal nüfus yoğ. (km ² /kişi)
I	62
II	133
III	258
IV	30
V	84

Yukardaki tabloda gerçek alanları birbirine eşit olan beş farklı bölgenin tarımsal nüfus yoğunlukları verilmiştir.

Buna göre hangisinde ekili – dikili arazi oranı en azdır?

- A) I
- B) II
- C) III
- D) IV
- E) V

KAVRAM DERSHANELERİ

KAVRAM DERSHANELERİ

16. Türkiye'de kırsal kesimden şehirlere büyük bir göç yaşanmasında aşağıdakilerden hangisi en az etkili olmuştur?

- A) Tarım topraklarının miras yoluyla bölünmesi
- B) Şehirlerde eğitim ve sağlık hizmetlerinin daha iyi olması
- C) Şehirlerde iklim koşullarının daha elverişli olması
- D) Tarımda makinalaşmanın çalışma olanaklarını azaltması
- E) Kırsal kesimde nüfus artış hızının yüksek olması

KAVRAM DERSHANELERİ

17. Aşağıdakilerden hangisi bir ülkedeki plânsız şehirleşmeye kanıt olarak gösterilemez?

- A) Gecekondu semtlerinin yaygınlığı
- B) Şehirlerdeki nüfus fazlalığı
- C) Kent içinde ulaşım güçlüğü çekilmesi
- D) Çevre kirliliğinin insan yaşamını olumsuz etkilemesi
- E) Sanayi kuruluşlarının şehir içinde kalması

KAVRAM DERSHANELERİ

18. Türkiye'de 1950'de nüfusun % 70'i kırlarda yaşarken, bu oran 1995'de % 40'a düşmüştür.

Bu durum aşağıdakilerden hangisine kesin bir kanıt olabilir?

- A) Kırdan kente olan göçün arttığına
- B) Ekim alanlarının daraldığına
- C) Tarımsal yatırımların azaldığına
- D) Tarımsal verimin düşüklüğüne
- E) Sulama imkânlarının azlığına

19. Bir ülkede köyden kente hızlı bir göç olgusu yaşanırken, kişi başına düşen gelir de sürekli azalıyor bu ülke ile ilgili hangi yargıya kesinlikle varılabilir?

- A) İklim koşulları olumsuzdur.
- B) Yerçekilleri çok engebelerdir.
- C) Yeraltı kaynakları bakımından fakirdir.
- D) Hızlı bir nüfus artışına sahiptir.
- E) Tarım faaliyetleri çok gelişmiştir.

20. Türkiye'de nüfus yoğunluğu yöreden yöreye değişir.

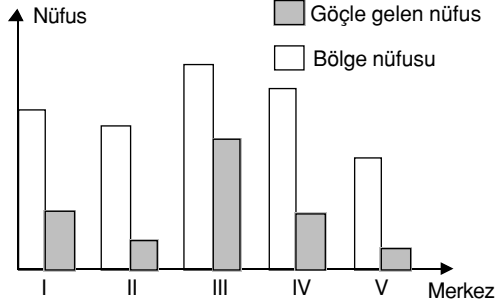
Türkiye'de nüfus yoğunluğu bakımından farklı alanların görülmesinde aşağıdakilerden hangisi daha az etkili olmuştur?

- A) İklim özellikleri
- B) Yerçekilleri
- C) Yeraltı zenginlikleri
- D) Enlem
- E) Kara ve deniz dağılışı

21. Türkiye'nin nüfus özellikleri ile ilgili yargılardan yanlış olanı hangisidir?

- A) Nüfus artış oranı yüksektir.
- B) Doğum ve ölüm oranları devamlı düşmektedir.
- C) Artışın ana kaynağını kırlar oluşturmaktadır.
- D) Genç nüfus oranı yüksektir.
- E) Nüfusun ülkeye dağılışı düzenlidir.

1. Aşağıdaki grafikte bazı merkezlerin kendi nüfusları ile göçle aldıkları nüfus miktarları verilmiştir.

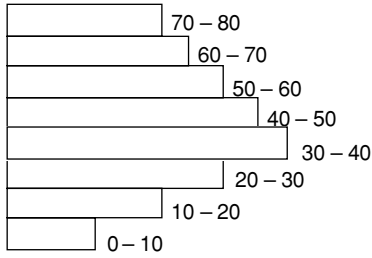


Sanayinin geliştiği yörelere nüfus göçü olur.

Buna göre hangi merkezde sanayi faaliyetlerinin daha yoğun olduğu söylenebilir?

- A) I B) II C) III
D) IV E) V

- 2.



Yukarıdaki grafik, bir ülke nüfusunun yaş gruplarına göre dağılımını göstermektedir.

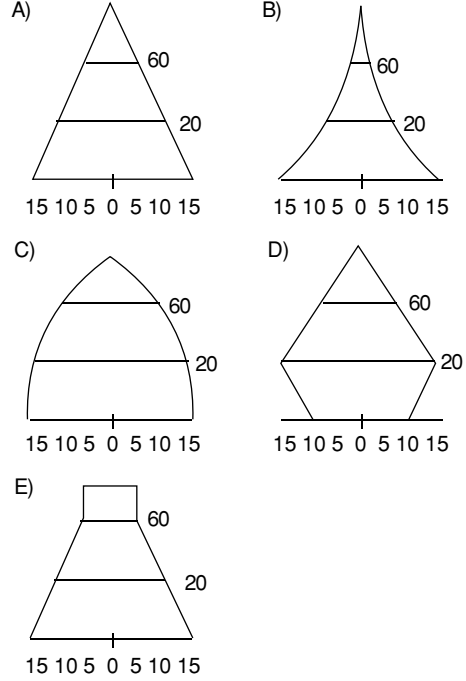
Buna göre grafik aşağıdaki ülkelerin hangisine ait olamaz?

- A) Fransa B) Almanya C) İsviçre
D) Irak E) İngiltere

3. Aşağıdakilerden hangisi dışarıya çok göç veren şehirlerimizden biri değildir?

- A) Tunceli B) Hakkari C) Bursa
D) Kars E) Rize

4. Aşağıdaki nüfus grafiklerinden hangisi endüstride gelişmiş bir ülkeye aittir?



5. Aşağıdaki kıtaların hangisinde nüfus artış oranı en fazladır?

- A) Amerika B) Avrupa C) Avustralya
D) K. Amerika E) Afrika

- 6.

Bölge	Kır (%)	Kent (%)
I	24	76
II	35	65
III	60	40
IV	57	43

Yukarıdaki tabloda bazı bölgelerimizin kır ve kent nüfus oranları verilmiştir.

Buna göre I, III numaralarla sırasıyla hangi bölgelerimiz gösterilmiştir?

- A) Marmara – Karadeniz
B) Akdeniz – İç Anadolu
C) Marmara – Güneydoğu Anadolu
D) İç Anadolu – Marmara
E) Ege – Akdeniz

7. Doğu Karadeniz bölümünde nüfusun kıyı şeridinde yoğunlaşmasında aşağıdakilerden hangisinin etkisi en azdır?

- A) Ekilebilir düzlüklerin varlığı
- B) Yeraltı kaynaklarının zenginliği
- C) Denizden yararlanma kolaylığı
- D) Ulaşımın kolay olması
- E) İklim koşullarının elverişliliği

8. Aşağıdaki ülkelerin hangisinde nüfus artış hızı en yüksektir?

- A) İsveç
- B) Hollanda
- C) Kanada
- D) İran
- E) Fransa

9. Aşağıdaki ülkelerin hangisinde nüfus dağılışı üzerinde doğal koşullar daha fazla etkili olmuştur?

- A) Japonya
- B) İngiltere
- C) Almanya
- D) Fransa
- E) Hindistan

10. Aşağıdaki coğrafi bölgelerin hangisinde kentleşme hızı en yüksektir?

- A) Akdeniz
- B) Marmara
- C) Karadeniz
- D) Ege
- E) İç Anadolu

11. Aşağıda verilen yörelerin hangisi insan yaşamına daha elverişlidir?

- A) Antartika
- B) Grönland
- C) Amazon Havzası
- D) Batı Avrupa
- E) Alaska

12. Aşağıdaki bölgelerden hangisinin sık nüfuslanmasında tarım olanaklarının genişliği etkili olmamıştır?

- A) Çukurova
- B) İndus
- C) Nil Deltası
- D) Mezapotamya
- E) Kuzeydoğu Amerika

13. Aşağıdaki bölgelerin hangisinde nüfus dağılışı, iklim şartlarından daha az etkilenmiştir?

- A) Akdeniz
- B) Marmara
- C) Karadeniz
- D) Doğu Anadolu
- E) Güneydoğu Anadolu

14. Son yıllarda Antalya, Çeşme, Alanya, Manavgat, Marmaris, Bodrum, Ayvalık, gibi şehirlerimizin birer iç göç çekim merkezi haline geldiği görülmektedir.

Bunda aşağıdakilerden hangisinin varlığı başrolü oynamıştır?

- A) Uzun ve temiz kıyılara sahip olması
- B) Yazların sıcak ve uzun sürmesi
- C) Turizm yatırımlarının yarattığı iş gücü imkanı
- D) Tarım faaliyetlerinin çok canlı olması
- E) Sanayi yatırımlarının yaygınlaşması

15. Aşağıdaki şehirlerin hangisinde nüfus yoğunluğu mevsimden mevsime fazla değişmez?

- A) Bingöl
- B) Adana
- C) Muğla
- D) Antalya
- E) Balıkesir

KAVRAM DERSHANELERİ

KAVRAM DERSHANELERİ

16. Japın Adaları, Batı ve Orta Avrupa ile ABD'de Göller yöresinin yoğun nüfuslanmasında aşağıdakilerden hangisi daha etkili olmuştur?

- A) Yerşekilleri B) Turizm C) Sanayi
D) Tarım E) İklim

17. Türkiye'de en çok yağış alan yerler, nüfusu yoğun olan alanlardır. Ancak fazla yağış aldığı halde az nüfuslanmış alanlarda mevcuttur. Sözelimi; Menteşe Yöresi, Doğu Anadolu'nun dağlık alanları, Yıldız Dağları Bölümü ile Torosların Batı kesimleri yeteri kadar yağış aldıkları halde az nüfuslanmıştır.

Buna göre fazla yağış alan bu yörelerin az nüfuslanmasında aşağıdakilerden hangisi temel etkindir?

- A) Bitki örtüsünün çok fakir oluşu
B) Tarıma elverişli alanların azlığı
C) Yeraltı zenginliklerinin yetersizliği
D) Hayvancılık ekonomisinin gelişmesi
E) Yerüstü ve yeraltı su kaynaklarının azlığı

18. Türkiye'de kırdan kente göçe yol açan etkenlerden biri de tarımda makinalaşma nedeniyle insanların işsiz kalmalarıdır.

Ülkemizin yeryüzü şekilleri gözönüne alındığında hangi coğrafi bölgemizde "tarımda makinalaşma kaynaklı iç göçün" en az olması beklenir?

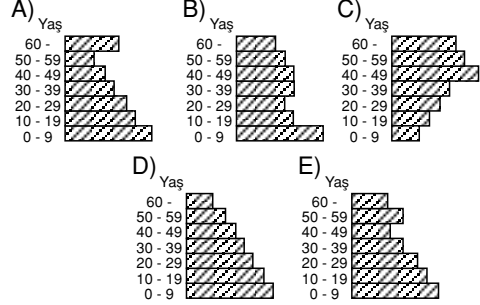
- A) Ege B) Marmara
C) İç Anadolu D) Karadeniz
E) Güneydoğu Anadolu

19. Aşağıdakilerden hangisi çok göç veren bölgelerimize ait özellikler arasında yer almaz?

- A) Ekili - dikili arazinin azlığı
B) Sanayi faaliyetlerinin az gelişmesi
C) Ulaşım ve sağlık hizmetlerinin yetersizliği
D) Nüfus artış hızının yüksek olması
E) Tarım topraklarının çok verimli oluşu

20. Gelişmiş ülkelerde çalışan nüfusun yaş ortalaması yüksektir.

Buna göre, aşağıda nüfusun yaş gruplarına göre dağılışı verilen beş ülkeden hangisinde çalışan nüfusun yaş ortalaması en yüksektir?



1. Bir ülkede;

- I. Tarımda yıllık tahıl üretiminin yıllar arasında değişiklik göstermesi
- II. Hayvan dağılışı ve doğal bitki dağılışı arasında benzerlik olması
- III. Nüfus dağılışı ile yıllık ortalama yağış dağılışı arasında benzerlik olması

O ülke için aşağıdaki yargılardan hangisini doğrudur?

- A) Yaşam büyük ölçüde doğa koşullarına bağlıdır.
- B) Hayvancılık gelişmiş yöntemlerle yapılmaktadır.
- C) Nüfus sorunları büyük ölçüde giderilmiştir.
- D) Tarım alanlarından en iyi şekilde yararlanılmaktadır.
- E) İklim karasal özelliklere sahiptir.

2. Bir ülkede ulusal gelir yıldan yıla belirli bir hızla artarken, kişi başına düşen gelir aynı hızla artmıyorsa, bu ülke için aşağıdakilerden hangisi söylenebilir?

- A) Ulusal gelirin büyük bir bölümünün yatırımlara harcanmakta olduğu
- B) Ülkede nüfus artış hızının çok yüksek olduğu
- C) Ulusal gelir artışının dış alımlara harcanmakta olduğu
- D) Ülkede para değerinin çok düşük olduğu
- E) Ülke ekonomisinde tarıma daha büyük önem verildiği

3. Türkiye'de hızlı nüfus artışının etkisi, aşağıdakilerden hangisinde en belirgindir?

- A) Buğday dış satımında üretime paralel bir düzeye erişilememişinde
- B) Kitle taşımacılığında önemli ilerlemeler sağlanamayışında
- C) Enerji üretiminde yerli kaynaklara öncelik verilmeyişinde
- D) Endüstri kuruluşlarının tüm bölgelere eşit biçimde dağıtılmayışında
- E) Sigara üretiminin tütün üretimine paralel bir düzeye çıkarılmayışında

4. Bir ülke nüfusunun hızla artmasını sorun haline getiren ana etken nedir?

- A) Nüfusun ülke içinde dengeli dağılmaması
- B) Kilometrekareye düşen insan sayısının dünya ortalamasının üstüne çıkması
- C) İnsanların temel gereksinmelerinin karşılanamaması
- D) Ekonominin işgücü gereksinimlerinin karşılanamaması
- E) Orta yaşlı nüfusun fazla olması

5. Aşağıdaki nehirlerden hangisinin havzası, nüfuslanma ve tarımın gelişmesi bakımından diğerlerinden daha geridir?

- A) Fırat
- B) Ganj
- C) İndus
- D) Nil
- E) Kongo

6. Bir ülkede kırsal kesimden kentlere olan göçün hızlanması, aşağıdaki sorunlardan hangisinin doğmasında etkili değildir?

- A) Hızlı nüfus artışı
- B) Nüfus dağılışımda dengesizlik
- C) Düzensiz kentleşme
- D) Kırsal kesimlerdeki bazı yatırımlarda verimsizlik
- E) Yatırımların dağıtımında dengesizlik

7. Nüfus yoğunluğu, A ilinde 45, B ilinde 60, C ilinde 75'tir.

Buna göre, aşağıdakilerden hangisi doğrudur?

- A) C ilinin nüfusu A ve B ilinden fazladır.
- B) C ilinin her yerinde nüfus yoğunluğu aynıdır.
- C) Nüfusu en fazla olan il A'dır
- D) Her üç ilin nüfus yoğunluğu aynıdır.
- E) Yoğunluk tek başına nüfus sayısını göstermez.

8. 1935 ile 1970 yılları arasında Türkiye'de köy nüfusu % 70, şehir nüfusu ise % 223 artmıştır.

Şehir nüfusundaki hızlı artış, daha çok aşağıdakilerden hangisine bağlanabilir?

- A) Doğum oranının yüksek olmasına
- B) Evli nüfusun fazla olmasına
- C) Çocuk ölümlerinin az olmasına
- D) Göçle gelenlerin çoğalmasına
- E) Ortalama ömrün uzun olmasına

9. Aşağıdakilerden hangisi, bir yerleşim merkezinin büyümesinde en az etkilidir?

- A) Ticaret
- B) Endüstri
- C) Maden
- D) Mimari
- E) Turizm

10. Aşağıdakilerden hangisi, Dünya'nın az nüfuslanmış bölgelerinden değildir?

- A) Kutup bölgeleri
- B) Bozkırlar ve çöller
- C) Muson bölgeleri
- D) Ekvatorial kuşağın ormanlık alanları
- E) Ilıman kuşakta dağlık alanlar

11. Aşağıdakilerden hangisi, plansız kentleşmenin bir kanıtı olamaz?

- A) Gecekondu semtlerinin bulunması
- B) Sanayi kuruluşlarının kent içinde kalması
- C) Konut yapımının hızlanması
- D) Kent içinde ulaşım güçlüğü çekilmesi
- E) Alt yapının yetersizliği

12. Bir yerleşme yerinin geçici olması neye bağlıdır?

- A) Gelir düzeyine
- B) Nüfus yoğunluğuna
- C) Ulaşım imkanlarına
- D) Nüfusun hızlı artmasına
- E) Ekonomik faaliyetlerin niteliğine

13. Bir yörede nüfus artışları, iş olanaklarının artışıyla sıkı bir ilişki içinde ise bu yöredeki nüfus artışında aşağıdakilerden hangisinin payının en büyük olduğu söylenebilir?

- A) Konut yapımının hızlanmasının
- B) Doğumların artmasının
- C) Ölümlerin azalmasının
- D) Çevreden olan göçlerin çoğalmasının
- E) Düzenli ulaşım ağına sahip olmasının

14. Aşağıdakilerden hangisi bir ülkenin genç nüfuslu olduğunu gösterir?

- A) Sanayi ürünleri üretiminin fazla olması
- B) Çalışan nüfusun yaş ortalamasının düşük olması
- C) Tarımla uğraşan nüfusun azalması
- D) Nitelikli işçi sayısının fazla olması
- E) Ortalama yaşam süresinin uzun olması

15. Aşağıdaki yörelerin hangisinde nüfus yoğunluğu, mevsimden mevsime en çok değişir?

- A) Rize
- B) Zonguldak
- C) Muğla
- D) Erzurum
- E) Trabzon

16. Aşağıdaki kıtaların hangisinde nüfus artış oranı en azdır?

- A) Avrupa
- B) Okyanusya
- C) Afrika
- D) Asya
- E) Amerika

KAVRAM DERSHANELERİ

KAVRAM DERSHANELERİ

17. Köy ve kasabalardaki konutlarda yapı malzemesi olarak, İç Anadolu Bölgesinin iç kesimlerinde daha çok taş ve toprağın, kuzeyindeki dağlık kesimlerde ise ağacın kullanıldığı görülmektedir.

Bu durum aşağıdakilerden hangisine örnek gösterilebilir?

- A) Konut büyüklüğünün , yöreden yöreye değiştiğine
- B) Konut tipinin, yerleşme birimi büyüklüğüne bağlı olduğuna
- C) Doğal çevrenin insan yaşayışı üzerinde etkili olduğuna
- D) Temel gereksinimlerin her yerde birbirine benzediğine
- E) Teknolojinin gelişmesiyle doğal çevreye olan bağımlılığın azaldığına

18. Çukurova'da nüfus yaz mevsiminde artmaktadır. **Bu artışta, aşağıdakilerden hangisinin etkisi en fazladır?**

- A) Tarım işçilerine olan gereksinimin artması
- B) Turizmin hareketlenmesi
- C) İnşaat etkinliklerinin hızlanması
- D) Fuar ve panayır mevsiminin başlaması
- E) Endüstriyel etkinliklerin artması

19. Tarımın makineleşmesi, köyden kente göçü hızlandırıcı bir etkidir.

Böyle bir genelleme aşağıdaki yörelerin hangisi için uygun düşmez?

- A) Sakarya
- B) Adana
- C) Aydın
- D) Konya
- E) Rize

20. 1975 yılı sayımına göre, Türkiye'de üç bölgenin toplam nüfusları ile nüfus yoğunlukları yaklaşık olarak şöyledir.

	Toplam nüfus	Nüfus yoğunluğu
I. Bölge	7.509.000	116
II. Bölge	7.777.000	48
III. Bölge	7.052.000	52

Buna göre, yüzölçümü açısından bu bölgelerin büyükten küçüğe doğru sırası aşağıdakilerden hangisidir?

- A) I., II., III.
- B) II., I., III.
- C) III., I., II.
- D) III., II., I.
- E) II., III., I.

21. Orta Asya, Himalayalar, Kongo havzası ve Grönland yeryüzünün çok seyrek nüfuslu yerlerine birer örnektir.

Bu bölgelerin coğrafi özellikleri göz önüne alındığında, aşağıdakilerden hangisinin bir yerdeki nüfusun seyrek olmasına neden olduğu söylenemez?

- A) Engebenin çok fazla olması
- B) Yağış miktarının çok az ve yağış rejiminin düzensiz olması
- C) Yıl boyunca nem oranının yüksek ve yağış miktarının fazla olması
- D) Buzulların geniş alan kaplaması
- E) Akarsu boylarının uzun olması

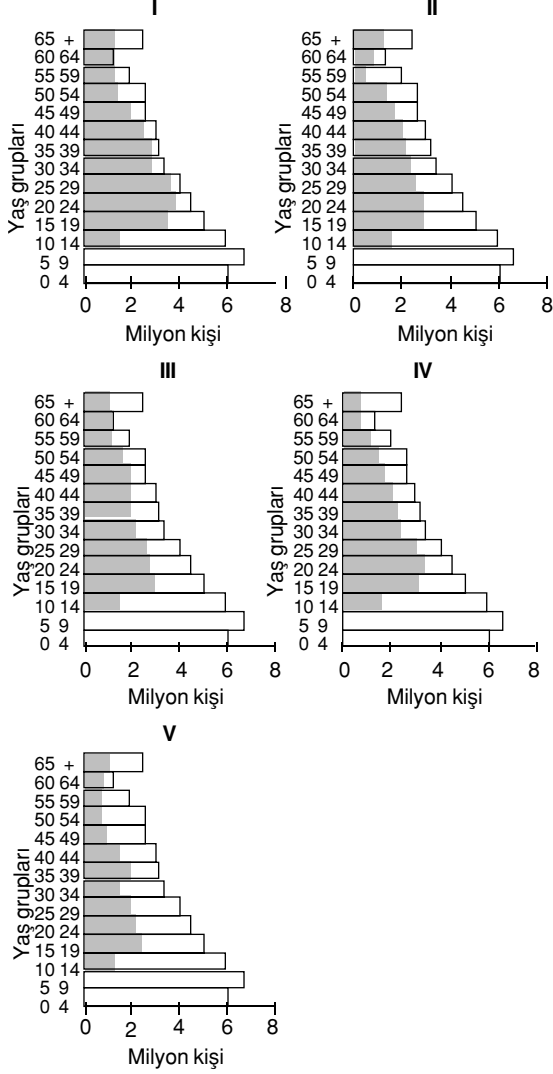
22. Kerpiç, yıllık yağışın az olduğu yörelerde kullanılabilen bir yapı malzemesi olduğuna göre, kerpiçten yapılmış evlerin aşağıdaki bölgelerden en çok hangisinde görülmesi beklenir?

- A) İç Anadolu
- B) Akdeniz
- C) Ege
- D) Marmara
- E) Doğu Anadolu

KAVRAM DERSHANELERİ

KAVRAM DERSHANELERİ

23. Nüfusun yaş gruplarına göre dağılışıyla ilgili aşağıdaki grafiklerde, taralı alanlar çalışan nüfusu göstermektedir.



Bu grafiklerden hangisi işsizlik sorununun en az olduğu durumu göstermektedir?

- A) I B) II C) III
D) IV E) V

24. Aşağıdakilerden hangisi Türkiye'de nüfusun hızlı artmasının bir sonucu değildir?

- A) İşsizlik oranının yüksek olması
B) Köyden kente göç olması
C) Nüfus dağılışının düzensiz olması
D) Doğal kaynakların kullanımının artması
E) Genç nüfus oranının yüksek olması

25. – Japonya'da konutlar hafif ve esnek malzemelerle yapılmaktadır.
– İsveç, Norveç ve Kanada'da konutların yapılmasında ahşap malzeme kullanılmaktadır.
– Kuzey Afrika ülkelerinde konutlar kerpiçten yapılmaktadır.

Bu gözlemler, konut yapımında kullanılan malzemelerin seçilmesinde aşağıdakilerden hangisinin etkili olduğunu göstermektedir?

- A) Gelir düzeyinin
B) Ekonomik etkinliklerin
C) Doğal koşulların
D) Nüfus yoğunluğunun
E) Ulaşım koşullarının

26. Aşağıdakilerden hangisi Türkiye'de nüfusun dağılışı üzerinde en az etkilidir?

- A) Yüzey şekilleri
B) Turizm merkezleri
C) Tarım alanları
D) Endüstri kuruluşları
E) Karstik kaynaklar

27. Aşağıdakilerden hangisi yerleşilebilen alanları sınırlandıran etmenlerden biri değildir?

- A) Bataklıklar
B) Vadi tabanları
C) Tropikal ormanlar
D) Çöller
E) Kutup bölgeleri

28. Bir ülke nüfusunun genç olması,

- I. Doğum oranının yüksek olması
II. Ortalama yaşam süresinin uzun olması
III. Bebek ölüm oranının düşük olması
IV. Yaşam standardının yüksek olması

koşullarından hangilerinin birlikte var olmasının kesin sonucudur?

- A) I ve II B) I ve III C) II ve III
D) II ve IV E) III ve IV

KAVRAM DERSHANELERİ

KAVRAM DERSHANELERİ

29. Aşağıdakilerden hangisi, Türkiye'de kırsal kesimden kente göçü arttıran etkenlerden biridir?

- A) Besi ve ahır hayvancılığının gelişmesi
- B) Tarımda verimin artması
- C) Tarımın makineleşmesi
- D) Seracılığın yaygınlaşması
- E) Sulanabilen tarım alanlarının artması

30. Bir kent nüfusunun, öncelikle aşağıdakilerden hangisinin gelişimine paralel bir artış göstermesi beklenir?

- A) Enerji kaynaklarının
- B) Ulaşımın
- C) Tarım alanlarının
- D) Yerleşim alanlarının
- E) Sanayi kuruluşlarının

31. 1990 sayımına göre Türkiye'de kent nüfusu kır nüfusundan fazladır. Bu farklılık en belirgin olarak Marmara Bölgesinde görülür.

Bu durum Marmara Bölgesinin öncelikle hangi özelliğine bağlanabilir?

- A) Endüstrinin gelişmiş olmasına
- B) Boğazların bulunmasına
- C) Tarım alanlarının dar olmasına
- D) Geçiş iklimine sahip olmasına
- E) Ekonomik değeri yüksek ürün çeşidinin az olmasına

32. Bir yerin coğrafi koşulları ile o yerdeki konutlarda yaygın olarak kullanılan yapı malzemesi arasında yakın bir ilişki vardır. Örneğin bitki örtüsünün cılız olduğu kurak ve yarı kurak yerlerde kerpiç yapılar daha çok görülür.

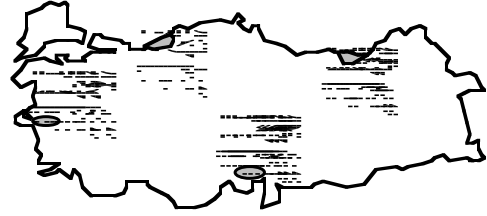
Bu genellemeye göre, aşağıdaki yerlerden hangisinde yapı malzemesi olarak kerpiç kullanımının yaygın olması beklenir?

- A) Kongo havzası
- B) Kuzey Afrika
- C) İngiltere'nin güney kıyıları
- D) Güneydoğu Asya
- E) Batı Avrupa

33. Türkiye'de sanayi kuruluşlarının yoğun olarak bulunduğu bölgelerde, aşağıdakilerin hangisinde artış olması beklenmez?

- A) Çevre kirliliği
- B) Bölge dışına göç
- C) Konut yetersizliği
- D) Ulaşım olanakları
- E) Enerji tüketimi

34. Aşağıdaki haritada Türkiye'de nüfus yoğunluğu fazla olan bazı yöreler numaralarla gösterilmiştir.



Bu yörelerden hangilerinin nüfus yoğunluğunun fazla olmasında, endüstri kuruluşlarının yoğun oluşu ile geniş ve verimli tarım alanlarının varlığı birlikte etkili olmuştur?

- A) Yalnız I
- B) III ve IV
- C) I ve III
- D) II ve IV
- E) Yalnız II

35. Aşağıdakilerden hangisinin Türkiye'deki hızlı nüfus artışından en az etkilenmesi beklenir?

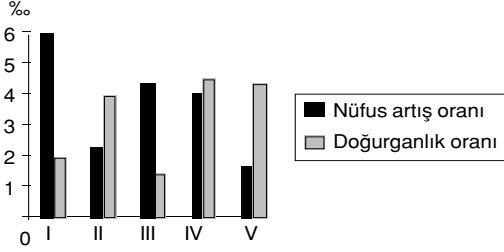
(2001 ÖSS)

- A) Kalkınma hızı
- B) İşsizlik oranı
- C) Doğal kaynakların tüketimi
- D) İç ve dış göçler
- E) Kadın ve erkek nüfus oranı

KAVRAM DERSHANELERİ

KAVRAM DERSHANELERİ

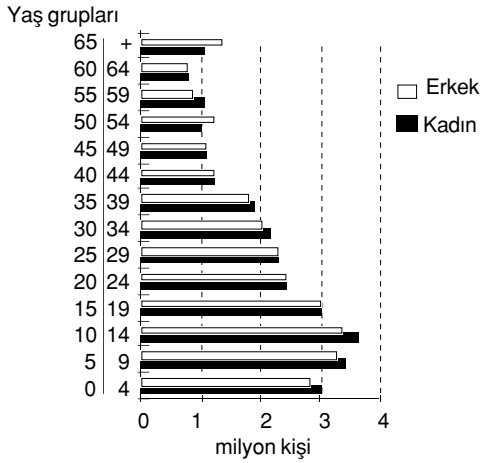
36. Aşağıdaki grafikte beş farklı bölgedeki nüfus artış oranları ile doğurganlık oranları verilmiştir. Bu bölgelerin bazılarında nüfus artışının, doğumlardan çok bölge dışından alınan göçlerle olduğu bilinmektedir.



Ortalama yaşam süreleri bütün bölgelerde birbirine çok yakın olduğuna göre, kaç numaralı bölgeler, bölge dışından göç almaktadır?

- A) I. ve II. B) I. ve III. C) I. ve V.
D) II. ve IV. E) III. ve IV.

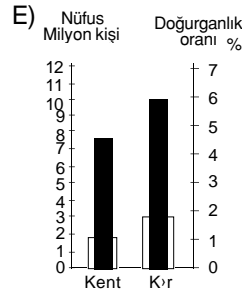
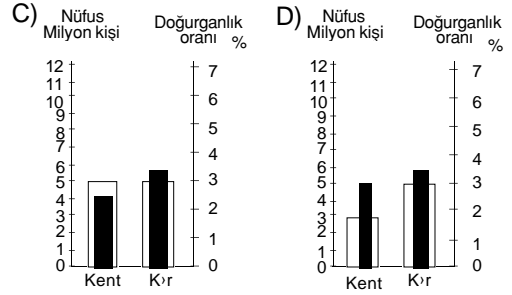
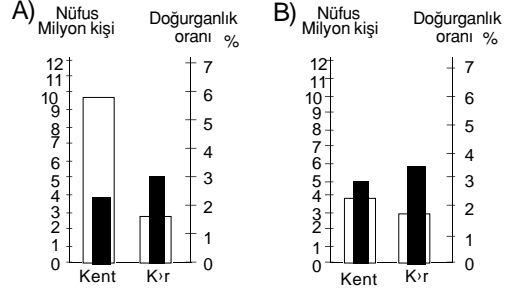
37. Aşağıdaki grafik 1990 yılında Türkiye nüfusunun yaş gruplarına ve cinsiyete göre dağılımını göstermektedir.



Çalışma çağı, bebeklik çağı, genç nüfus ve yaşlı nüfus terimlerinin tanımları verildiğinde, bu grafikten aşağıdakilerin hangisi ile ilgili yaklaşık bilgi elde edilemez?

- A) Türkiye'nin toplam nüfusu
B) Genç nüfusun yaşlı nüfusa oranı
C) Erkek nüfusun kadın nüfusa oranı
D) Cinsiyete göre bebek ölüm oranı
E) Kadın ve erkeklerde çalışma çağındaki nüfus

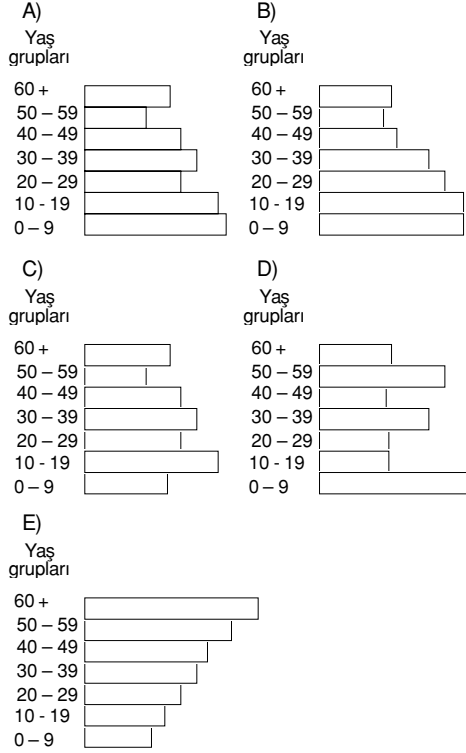
38. Marmara bölgesinin ekonomik ve sosyal yapısı göz önüne alındığında, kentsel ve kırsal nüfus ile doğurganlık oranlarını gösteren aşağıdaki grafiklerden hangisi bu bölgeye ait olabilir?



KAVRAM DERSHANELERİ

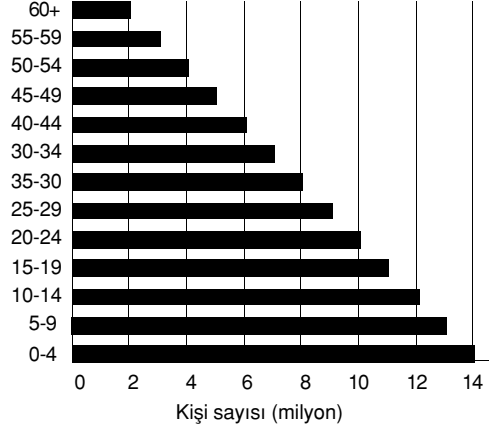
KAVRAM DERSHANELERİ

39. Nüfusun yaş gruplarına göre dağılışını gösteren aşağıdaki grafiklerden hangisi gelişmiş bir ülkeye ait olabilir?

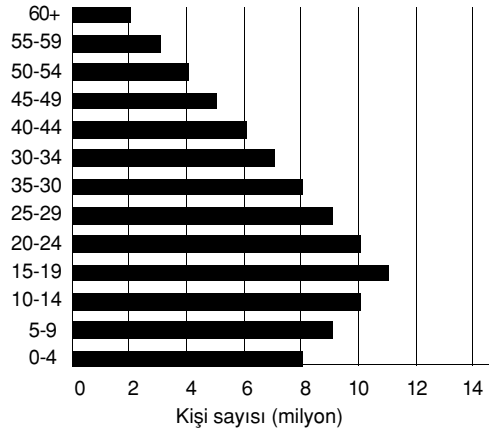


40. Bir ülkede nüfusun yaş gruplarına göre dağılışı, son 15 yıl içinde I. şekilden II. şekle gelmiştir.

I. Şekil



II. Şekil



Nüfusun yaş gruplarına göre dağılışında meydana gelen bu değişmeye,

- I. Doğum oranının düzenli olarak azalması
- II. Ortalama yaşam süresinin uzaması
- III. Dışarıya göçün artması

etmenlerinden hangilerinin neden olduğu söylenebilir?

(2000 ÖSS)

- A) Yalnız I B) Yalnız II C) Yalnız III
D) I ve II E) II ve III

KAVRAM DERSHANELERİ

KAVRAM DERSHANELERİ

41. Herhangi bir bölgede tarım ve hayvancılıkla geçinen nüfusun o bölgedeki tarım alanlarının yüzölçümüne bölünmesiyle elde edilen nüfus yoğunluğuna tarımsal nüfus yoğunluğu denir.



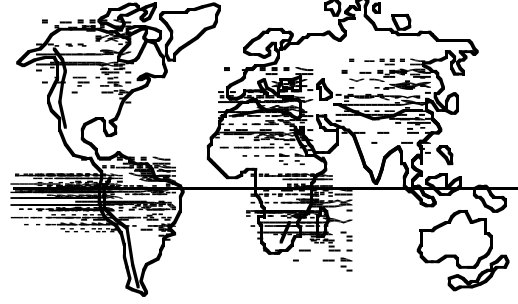
Buna göre, yukarıdaki haritada numaralanmış yerlerin hangisinde tarım alanları dar; ancak tarımsal nüfus yoğunluğu fazladır?

(2002 ÖSS)

- A) I B) II C) III
D) IV E) V

42. GÖZLEM : Dağlarda yükseklik arttıkça sıcaklık ve nem miktarı azalır.

SONUÇ : Dağların yüksek kesimlerinde, yaşam koşulları alçak kesimlerine göre daha elverişsizdir.



Haritada gösterilen dağlar üzerinde numaralanmış yerlerin hangisinde yaşam koşulları, yukarıdaki sonuç yargısının aksine, 2000 metre dolayında, çevresindeki daha düşük yükseltilerdekine göre daha elverişlidir?

(2002 ÖSS)

- A) I B) II C) III
D) IV E) V

KAVRAM DERSHANELERİ

KAVRAM DERSHANELERİ